

PARAMETRER UN EDITEUR

Date de mise à jour : 14 août 2021

The screenshot shows the 'Gérer BRAGELONNE' application window. The title bar reads 'Gérer BRAGELONNE'. Below the title bar is a ribbon menu with the following options: 'Editeur' (selected), 'Supprimer', 'Créer un nouvel éditeur', 'Enregistrer', 'Attacher l'éditeur à d'autres fournisseurs', 'Rechercher un éditeur', 'Afficher le fournisseur', 'Aide', and 'Fermer'. Below the ribbon are three tabs: 'L'éditeur', 'Les autres fournisseurs', and 'Gérer'. The 'L'éditeur' tab is active, showing a form for editing the publisher 'BRAGELONNE'. The form fields are as follows:

Label	Value
Nom abrégé	BRAGELONNE
Fournisseur principal	HACHETTE LIVRE
Nom complet	BRAGELONNE
Adresse	
Complément d'adresse	
Code postal	
Ville	
Téléphone 1 et 2	
Fax	
Email	
Site Internet	
Compte client	
Marge moyenne	34

At the bottom right of the form, there is a checkbox for 'Calcul automatique des prix d'achat' with the 'oui' radio button selected.

Ce document présente une partie du logiciel LIVRASOFT.

Il ne s'agit en aucune façon d'un document contractuel qui engage de quelque manière que ce soit la société LIVRALOG. Toute modification et évolution du logiciel et/ou de la documentation pourra intervenir sans préavis.

Ce manuel est protégé par la loi du 11 mars 1957 sur la propriété littéraire et artistique, complétée par la loi du 3 juillet 1985 et par toutes les conventions internationales applicables aux droits d'auteur.

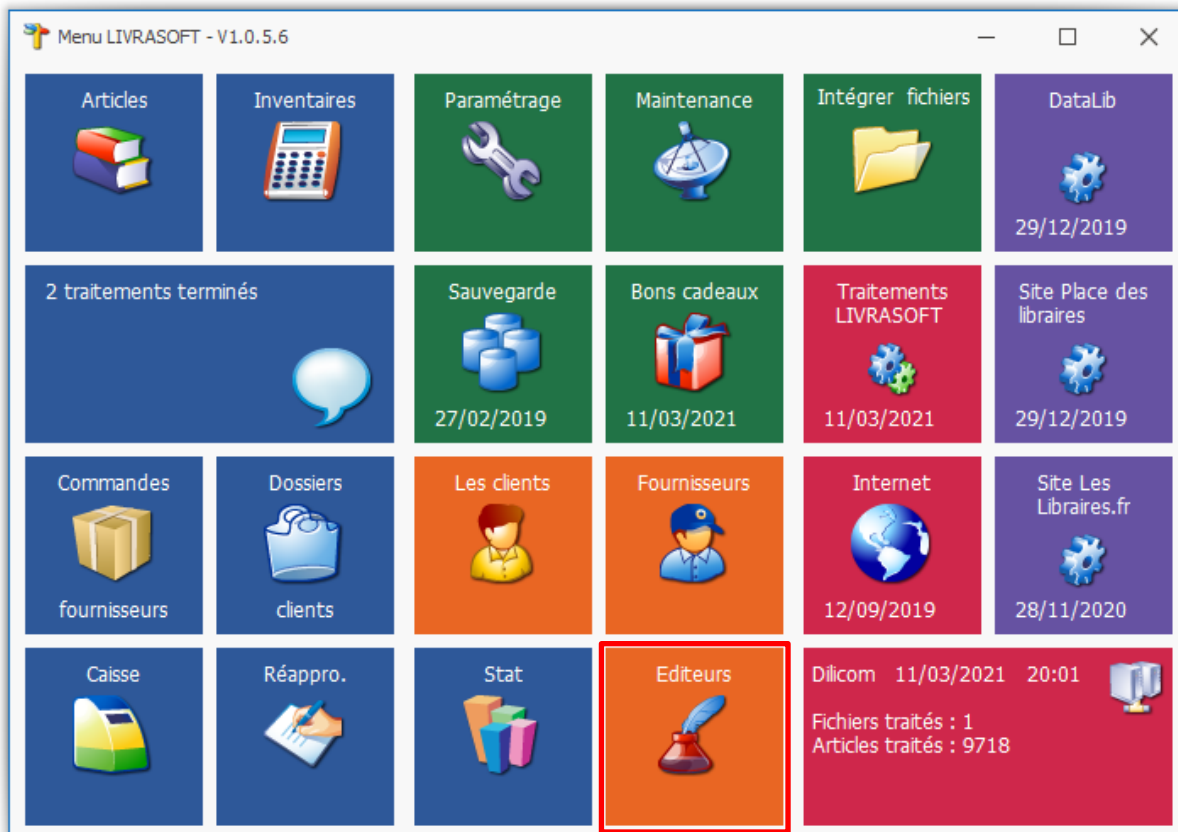
Selon la loi sur les droits d'auteur, ce manuel ne peut être copié ou traduit, en tout ou partie sans le consentement écrit de LIVRALOG.

Table des matières

1	INTRODUCTION	3
2	PARAMETRER LES EDITEURS	4
3	ATTACHER L'EDITEUR A D'AUTRES FOURNISSEURS	6
3.1	QUE SE PASSE T'IL SI UN EDITEUR A PLUSIEURS FOURNISSEURS ?.....	7
4	AUTRES DOCUMENTATIONS	8
4.1	PARAMETRER UN FOURNISSEUR	8
4.2	RECEPTIONNER UN ARTICLE.....	8
4.3	SAISIR DES RETOURS.....	8
4.4	REAPPROVISIONNEMENT	8

1 Introduction

Appuyer sur la tuile « **Editeurs** » pour ouvrir la fiche d'un éditeur :

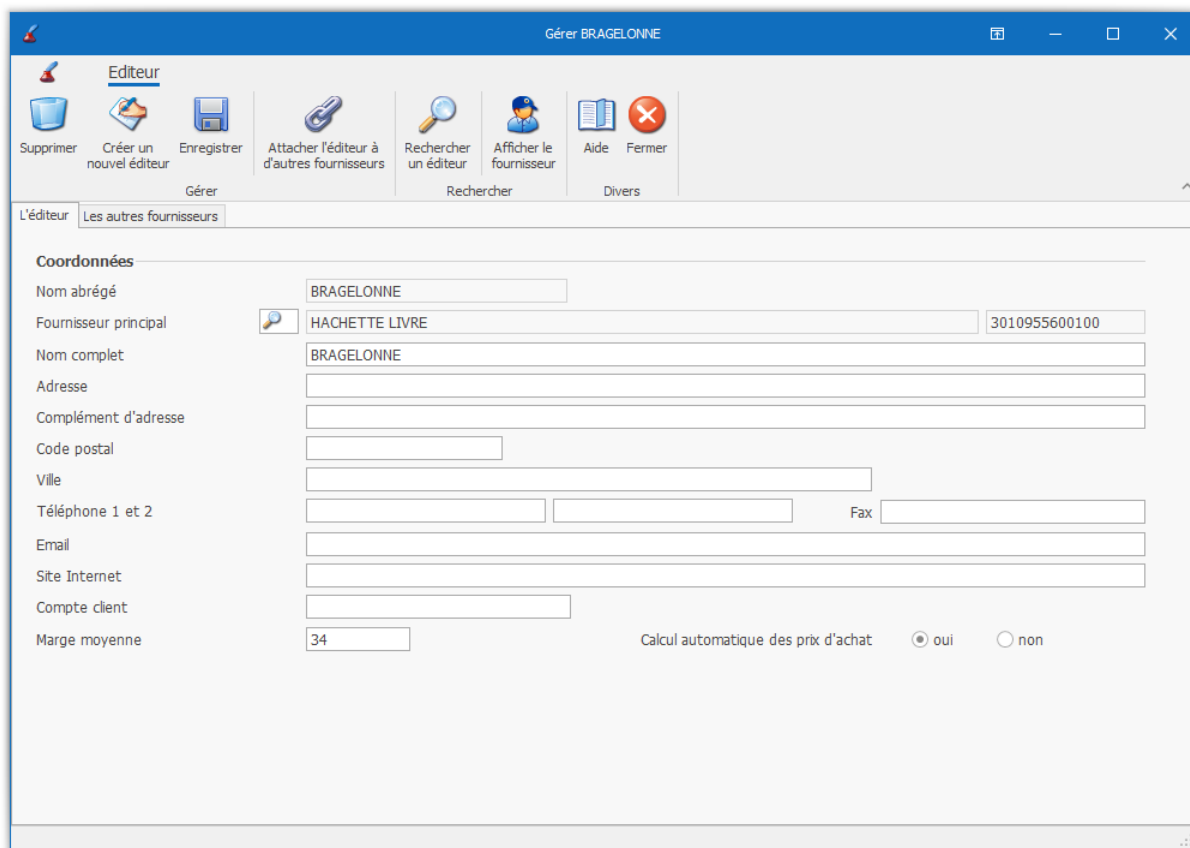


Cette documentation présente des nouveautés disponibles à partir de la version 1.0.5.6 du menu.

La fiche d'un éditeur est disponible aussi à partir des autres logiciels.

2 Paramétrer les éditeurs

Lors de l'achat du logiciel, avec un abonnement DILICOM au FEL complet, la liste des éditeurs chez Dilicom est mise à jour dans le logiciel.



The screenshot shows the 'Gérer BRAGELONNE' window. The menu bar includes 'Editeur' and 'Gérer'. The 'Gérer' menu has icons for 'Supprimer', 'Créer un nouvel éditeur', 'Enregistrer', 'Attacher l'éditeur à d'autres fournisseurs', 'Rechercher un éditeur', 'Afficher le fournisseur', 'Aide', and 'Fermer'. The main area shows a form for 'L'éditeur' with a tab 'Les autres fournisseurs'. The form fields are: 'Coordonnées', 'Nom abrégé' (BRAGELONNE), 'Fournisseur principal' (HACHETTE LIVRE, 3010955600100), 'Nom complet' (BRAGELONNE), 'Adresse', 'Complément d'adresse', 'Code postal', 'Ville', 'Téléphone 1 et 2', 'Email', 'Site Internet', 'Compte client', 'Marge moyenne' (34), and 'Calcul automatique des prix d'achat' (oui selected).

Le menu :



Supprimer

Permet de supprimer l'éditeur. Un mot de passe sera demandé.

La suppression est possible si :

- Il n'y a plus de fiches articles avec cet éditeur



Créer un nouvel éditeur

Permet de créer un nouvel éditeur. Tous les zones sont effacées et prêtes à être saisie.



Enregistrer

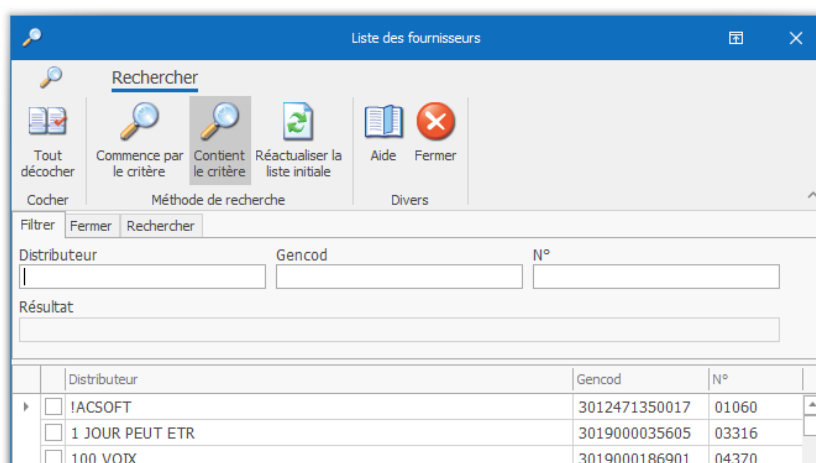
Permet d'enregistrer la nouvelle fiche de l'éditeur ou les données modifiées.

Il est important de saisir ou mettre à jour la marge habituelle obtenue pour l'estimation de la valeur de stock, l'inventaire, l'estimation du prix d'achat. Si la marge éditeur n'est pas saisie, c'est la marge du fournisseur qui est prise en compte.



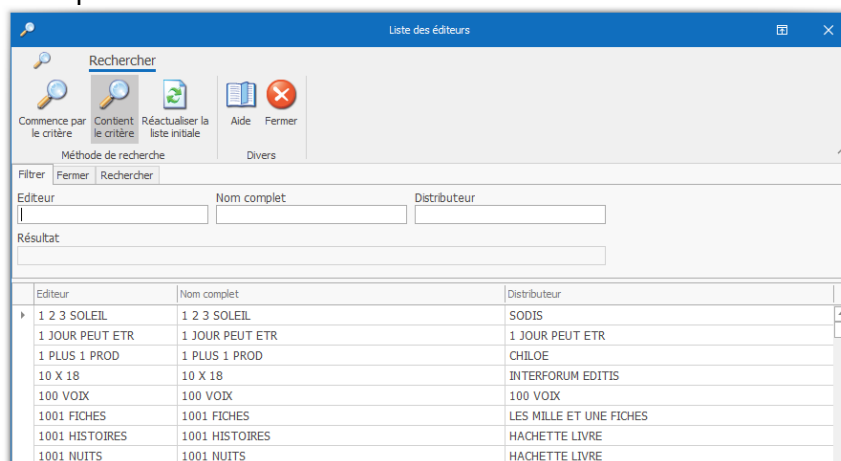
Attacher l'éditeur à d'autres fournisseurs

Permet d'attacher l'éditeur à d'autres fournisseurs. La listes des fournisseurs est affichée. Cocher les fournisseurs et fermer la fenêtre avec le bouton « Fermer » :



Rechercher un éditeur

Permet de recherche un éditeur à partir de la liste existante des éditeurs :
Exemple :



Afficher le fournisseur

Permet d'afficher la fiche du fournisseur.
Voir documentation [ici](#).



Aide

Documentation.



Fermer

Permet de fermer la fenêtre. Utiliser cette méthode pour fermer plutôt que la croix en haut à droite de l'écran.

3 Attacher l'éditeur à d'autres fournisseurs

Un éditeur a un fournisseur/distributeur principal, celui de la fiche article. Il est possible d'attacher un ou plusieurs autres fournisseurs / distributeurs à cet éditeur.

Rechercher l'éditeur à partir du bouton « [Rechercher un éditeur](#) ». Exemple avec Soleil :

Gérer SOLEIL

Editeur

Supprimer Créer un nouvel éditeur Enregistrer

Attacher l'éditeur à d'autres fournisseurs Rechercher un éditeur Afficher le fournisseur Aide Fermer

Gérer Rechercher Divers

L'éditeur Les autres fournisseurs

Coordonnées

Nom abrégé SOLEIL

Fournisseur principal HACHETTE LIVRE 3010955600100

Nom complet SOLEIL

Adresse

Complément d'adresse

Code postal

Ville

Téléphone 1 et 2 Fax

Email

Site Internet

Compte client

Marge moyenne 29,5

Calcul automatique des prix d'achat oui non

Sélectionner le bouton « [Attacher l'éditeur à d'autres fournisseurs](#) » pour attacher un deuxième fournisseur à cet éditeur. Exemple, sélectionner COOP BREIZH :

Liste des fournisseurs

Rechercher

Tout décocher Commence par le critère Contient le critère Réactualiser la liste initiale Aide Fermer

Cocher Méthode de recherche Divers

Filtrer Fermer Rechercher

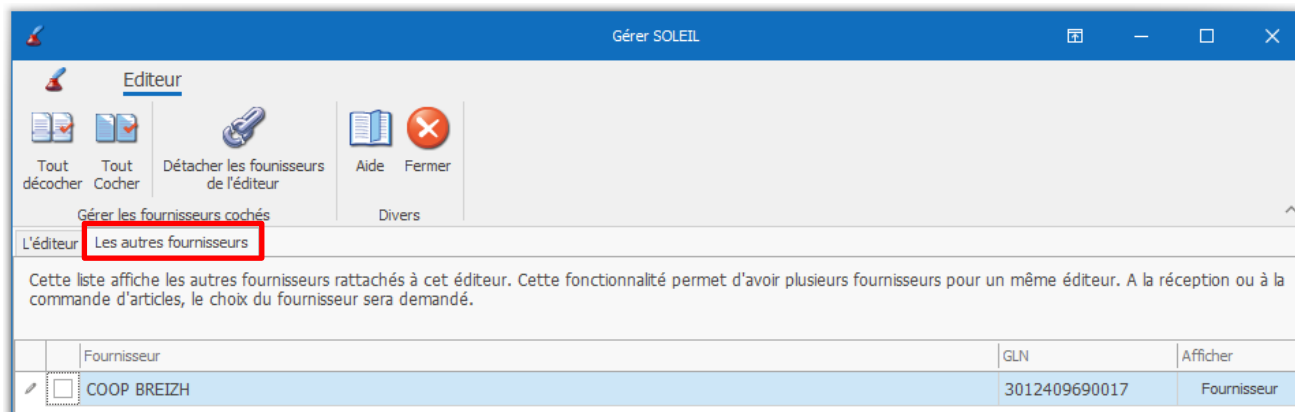
Distributeur Gencod N°

COO

Résultat

	Distributeur	Gencod	N°
<input type="checkbox"/>	ASSOCIATION DE COORDINATION	3015594063413	00248
<input checked="" type="checkbox"/>	COOP BREIZH	3012409690017	00562
<input type="checkbox"/>	RACoon	3012493410010	02049
<input type="checkbox"/>	THE HOOCHIE COOCHIE	3012484100012	02289

La liste des autres fournisseurs de l'éditeur est affichée dans l'onglet « Les autres fournisseurs » :



Pour détacher l'éditeur d'autres fournisseurs, cocher le fournisseur à détacher et sélectionner le bouton « [Détacher les fournisseurs de l'éditeur](#) ».

3.1 Que se passe t'il si un éditeur à plusieurs fournisseurs ?

Lors de la commande d'articles, la question du choix du fournisseur est posée si la case « [Choisir le fournisseur](#) » est cochée. Ce choix sera mémorisé pour les réceptions suivantes même après fermeture du logiciel. Voir la documentation [ici](#).

Lors du réapprovisionnement, le principe est le même. Voir la documentation [ici](#).

Lors de la saisie d'un retour, la cinématique est un peu différente : seul le choix précédent est mémorisé. Voir la documentation [ici](#).

4 Autres documentations

4.1 Paramétrer un fournisseur

Voir documentation spécifique [ici](#)

4.2 Réceptionner un article

Voir documentation spécifique [ici](#).

4.3 Saisir des retours

Voir documentation spécifique [ici](#)

4.4 Réapprovisionnement

Voir documentation spécifique [ici](#)